

Mechanický nástěnný rozbočovač signálu RX

(Návod k instalaci, uvedení do provozu a použití)

Tento návod je nedílnou součástí výrobku a musí být dodán spolu s ním nebo musí být dostupný na webových stránkách výrobce nebo dodavatele. Pro zajištění správné funkce výrobku je důležité se ještě před zahájením montáže seznámit s tímto návodem.

Tento návod je nutné uchovat u provozovatele po celou dobu provozu a životnosti zařízení.

Tento výrobek není samostatně funkčním celkem. Je určen jako možné rozšíření k regulátorům řady TS, HMI nebo DB-TA-383 nebo k začlenění do Flowair Systému či pro zapojení do BMS systému budovy založeném na platformě ModBUS RTU pomocí kompatibilního driveru řady DRV.

Výrobce ani dodavatel neodpovídá za žádné škody na zařízení, zdraví či majetku třetích osob způsobené nedostatečnou nebo nesprávnou údržbou, nedodržáním schválených postupů pro instalaci, provoz nebo údržbu, či nedodržáním v místě instalace platných pracovních, bezpečnostních a ostatních obecně závazných a doporučených předpisů.

Všeobecná bezpečnostní upozornění a pravidla:



Toto zařízení není určeno pro použití osobami (včetně dětí), které mají snížené psychické, senzomotorické nebo mentální schopnosti nebo osobami s nedostatkem zkušeností či schopností vyjma situací, kdy obsluha, dozor a provoz zařízení je zajištěn osobou, která je odborně způsobilá a / nebo je zaškolená pro bezpečný provoz zařízení.



Veškeré práce se zařízením provádějte s maximálním důrazem na dodržování závazných i doporučených bezpečnostních předpisů a na dodržování návodu k instalaci zařízení, uvedení do provozu a použití.



Všechny práce se zařízením, (transport, instalace, uvedení do provozu, provoz, servis, opravy, likvidace po dožití zařízení) musí provádět odborně zdatní, řádně poučení a proškolení pracovníci a v případě potřeby si přibrat dostatečný počet spolupracovníků a potřebnou mechanizaci.



Je striktně zakázáno provádět jakékoliv výslovně nedovolené úpravy nebo zásahy do zařízení či jej provozovat v rozporu s účelem pro který byl výrobek zkonstruován!!!



Tento výrobek není hračkou a jedná se o elektrické zařízení. Při jeho poškození a/nebo neodborné manipulaci s ním může dojít k úrazu elektrickým proudem, popálením od horkých nebo studených částí nebo pohyblivými se mechanickými částmi.



Mějte na paměti, že práce na elektroinstalaci smí provádět pouze osoba k tomu odborně způsobilá, znalá příslušných norem, zákonů, směrnic, direktiv EU a ostatních v místě instalace platných norem a nařízení a s platným oprávněním v příslušném rozsahu!!!



Veškeré práce na zařízení, vyjma zkoušky funkčnosti a provozních testů, provádějte pouze tehdy, když je zařízení odpojeno od napětí, proudu i od ovládání.



Informace uvedené v tomto dokumentu nezabývají montážníka, provozovatele ani uživatele povinností postupovat při všech činnostech v souladu s místně i obecně platnými zákony, technickými normami a nařízeními, ať už jsou závazná nebo jen doporučená, stejně tak jako jej nezabývají povinností dodržovat místně i obecně platné bezpečnostní zásady, nařízení a doporučení.



Vždy používejte předepsané i doporučené ochranné pomůcky a nástroje. Mějte na paměti, že jednotlivé komponenty mohou mít ostré hrany (krycí plechy, izolační pouzdra, víka, závity šroubů, konce kabelů, elektronické komponenty, svorkovnice a pod) a za provozu mohou být horké (ohřáté od průchodu elektrického proudu či od teploty látky) nebo studené (podchlazené od teploty látky v režimu chlazení).

Základní informace:

Nástěnný rozbočovač signálu RX je určen k montáži na stěnu.

K jednomu rozbočovači signálu RX lze připojit 1 regulátor (TS, HMI, DB-TA-383-433 příp. T-Box s DRV-ELiS) a 1 dveřní kontakt a lze jím obvykle ovládat až 6 zařízení, kdy každé zařízení může být vybaveno 3 rychlostním ventilátorem a jedním ventilem (on/off).

Rozbočovač signálu přebírá řídicí signál z připojeného regulátoru a pomocí oddělovacích relé jej rozděljuje na jednotlivé výstupy k zařízením.

V režimu Master-Slave lze jedním regulátorem řady TS ovládat současně až 3 rozbočovače signálu.

V této konfiguraci lze současně ovládat, při dodržení povolených zátěží jednotlivých výstupů, společně např. až 18 zařízení typu Leo L. Podrobněji viz doporučená schémata dále v textu.

Technické parametry rozbočovače signálu RX:

Pracovní rozsah teploty	:	0~40°C
El. krytí	:	IP54
Způsob montáže	:	Na stěnu
Max. průřez vodičů	:	2,5 mm ²
Max. celkový proud rozbočovačem	:	12,6 A
Hmotnost	:	0.95kg
Barva krytu	:	šedá

Poznámky k instalaci:



- Před zahájením jakýchkoliv montážních prací odpojte zařízení od zdroje napětí a proudu.
- Rozbočovače signálu lze instalovat pouze ve vnitřních prostorách.
- Všechny konce kabelů je doporučeno zakončit koncovkami (dutinkami).
- Průřez vodičů vždy konzultujte s projektantem na konkrétní instalaci

Popis rozbočovače signálu:

„REG“
Svorkovnice
připojení
regulátoru
TS, HMI,
TS+DRV-ELiS
T-Box+DRV-ELiS

Pojistky
ventilátorových
výstupů
3x6,3A-T

6x svorkovnice
pro připojení ventilátoru
(Leo-„S“, „L“, „XL“, „G“,
„FS-V“, „INOX-V“, „D“,
ELiS „C-W“, „T“, „G“)

Počet připojitelných zařízení se řídí jejich zátěží!!!

„RX“
Svorkovnice propojení
s dalšími RX
(režim MASTER-SLAVE)

„SUPPLY“
Svorkovnice
silového
napájení
1x230V/50Hz

„DC-N“
dveřní kontakt:
„sepnuto“ = stojí
„rozepnuto“ = běží

6x svorkovnice pro
připojení pohonů
pro ventil
230V/50Hz (on/off)

Popis svorkovnic:

L	-	L (Napájení - Fáze 230V/50Hz)
N	-	N (Napájení - pracovní nula)
PE	-	PE (Napájení - Ochranné zemnění)
1	-	Ventilátor – rychlost I
2	-	Ventilátor – rychlost II
3	-	Ventilátor – rychlost III
V	-	Výstup pohonu ventilu
COM	-	COM port pro následující rozbočovač RX
RX	-	Svorkovnice pro propojení s rozbočovačem RX (v režimu MASTER-SLAVE)
REG	-	Svorkovnice pro připojení řídicího regulátoru
SUPPLY	-	Svorkovnice napájení
DC-N	-	Svorkovnice dveřního kontaktu DC

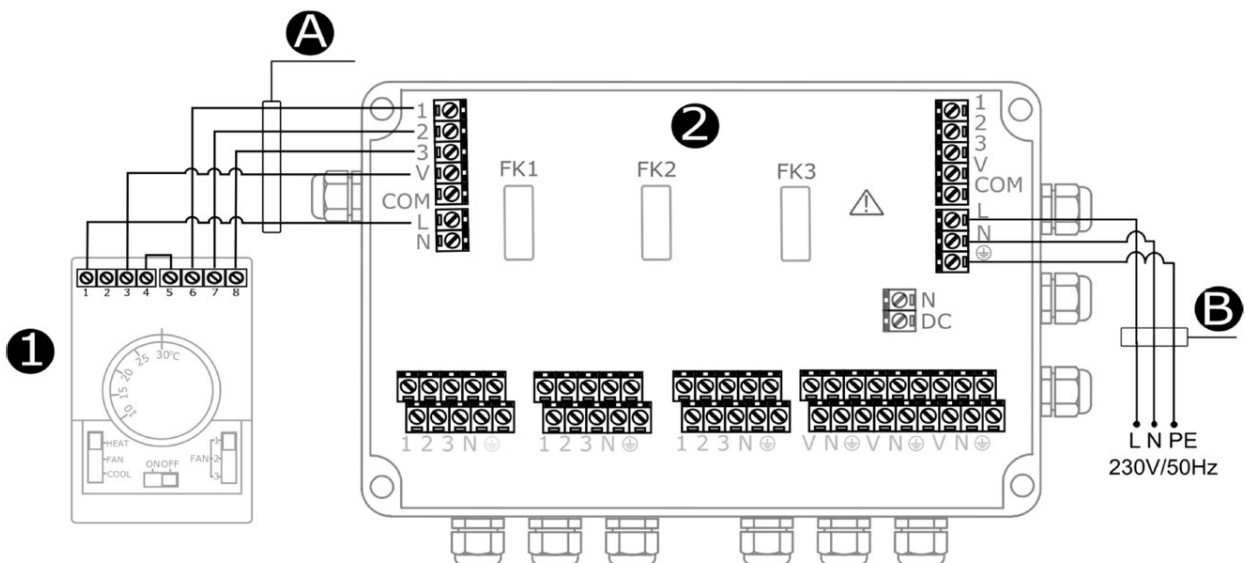


POZOR !!! Svorky L, N, PE rozbočovače jsou trvale pod napětím !!!



Doporučená zapojení na straně řídicího regulátoru:

TS => RX

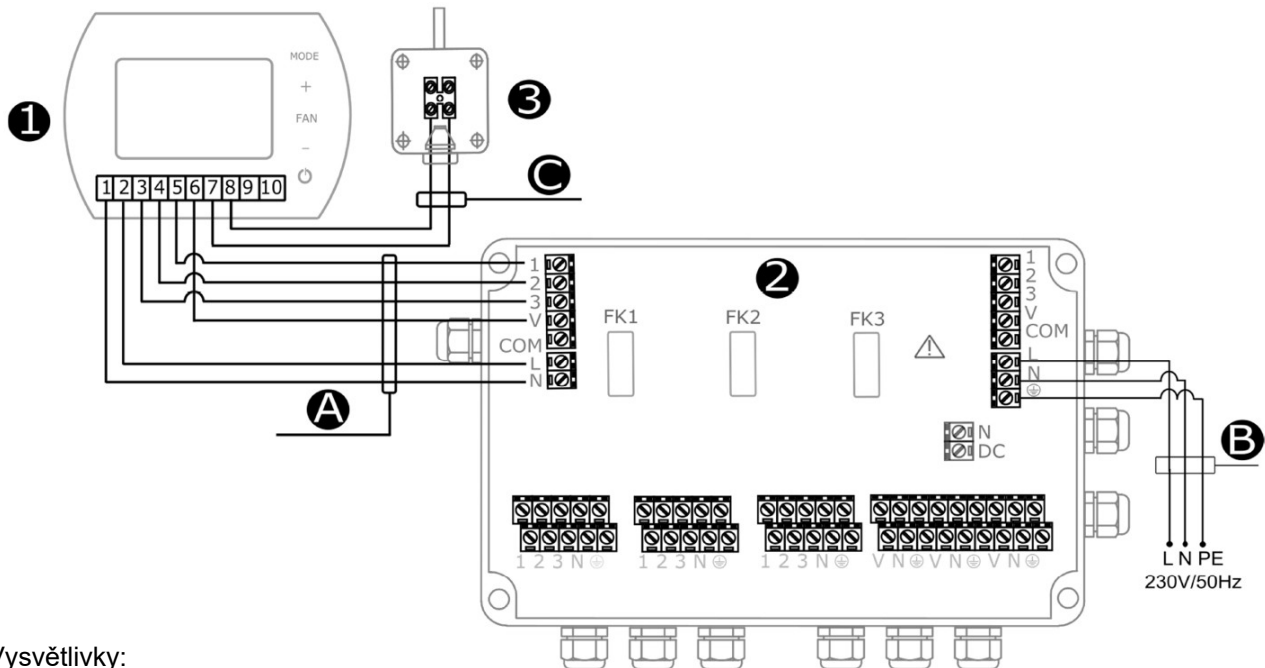


Vysvětlivky:

- 1 Regulátor TS
2 Rozbočovač RX

- A min. OMY 5x0,5mm²
B min. OMY 3x1,5mm²

HMI => RX

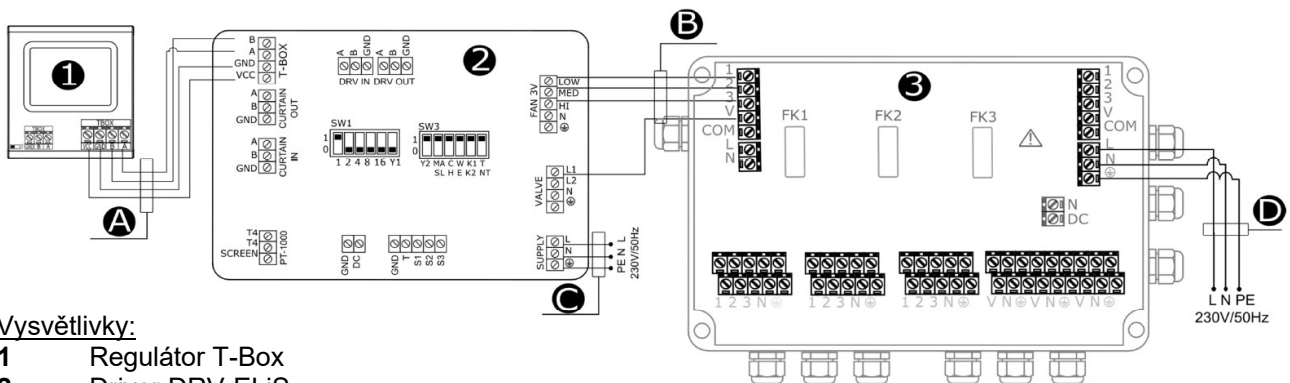


Vysvětlivky:

- 1 Regulátor HMI
- 2 Rozbočovač RX
- 3 Externí čidlo teploty NTC (doplátkové příslušenství)

- A min. OMY 6x0,5mm²
- B min. OMY 3x1,5mm²
- C min. 2x0,5mm² stíněný

T-Box+DRV-ELiS => RX



Vysvětlivky:

- 1 Regulátor T-Box
- 2 Driver DRV-ELiS
- 3 Rozbočovač RX

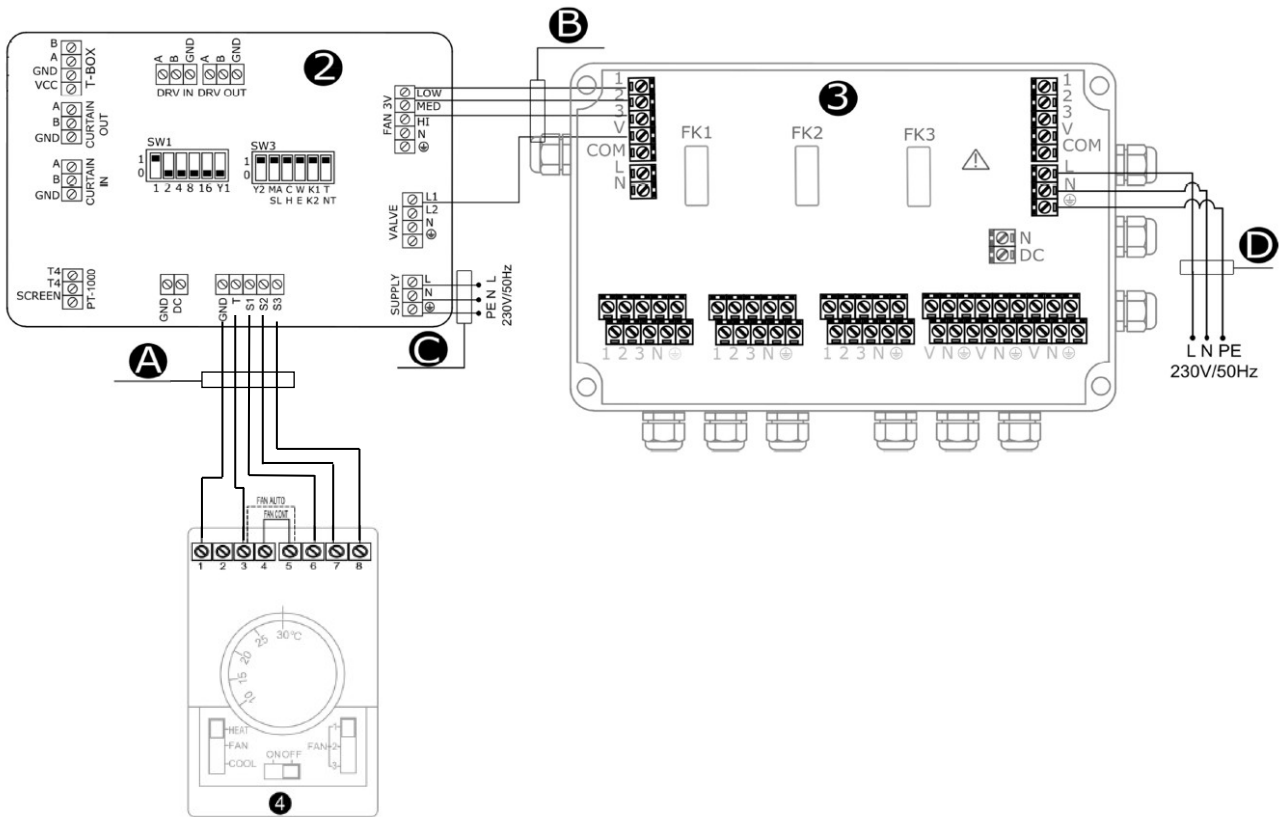
- A min. LIYCY-P 2x2x0,5mm² (A ovládat B kroucené)
- B min. OMY 4x0,5mm²
- C min. OMY 3x1,0mm²
- D min. OMY 3x1,5mm²
- DC min. OMY 2x0,5mm² (dveřní kontakt)



Napájení regulátoru T-Box (má-li separátní napájení), driveru DRV-ELiS i rozbočovače RX MUSÍ být ze stejné fáze, stejného jističe a chrániče !!!



TS+DRV-ELiS => RX



Vysvětlivky:

- 1
 - 2 Driver DRV-ELiS
 - 3 Rozbočovač RX
 - 4 Regulátor TS
- A min. OMY 5x1,0mm²
 - B min. OMY 4x0,5mm²
 - C min. OMY 3x1,0mm²
 - D min. OMY 3x1,5mm²
 - DC min. OMY 2x0,5mm² (dveřní kontakt)

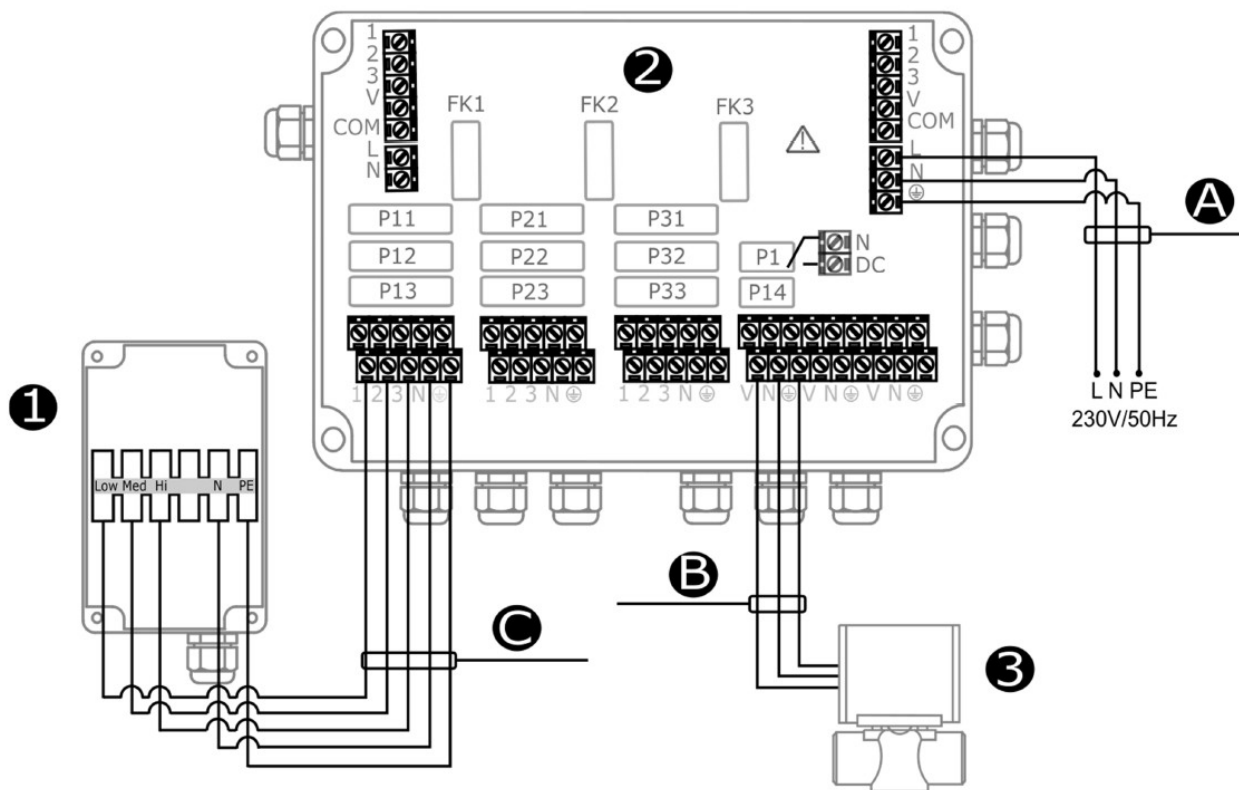


Napájení driveru DRV-ELiS i rozbočovače RX MUSÍ být ze stejné fáze, stejného jističe a chrániče !!!



Doporučená zapojení na straně řízených spotřebičů:

RX => Leo FB -V



Vysvětlivky:

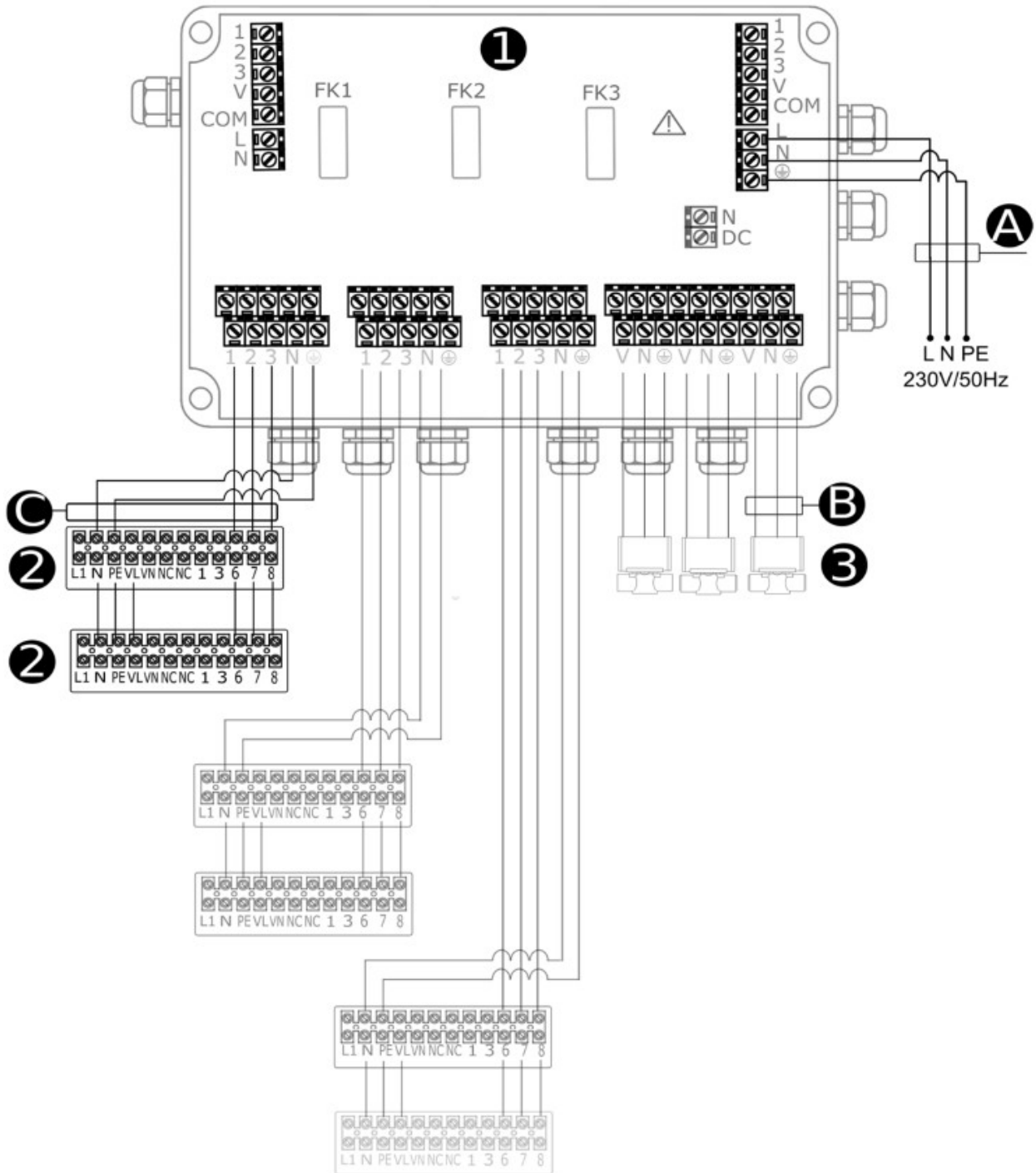
- 1 Leo FB-V
- 2 Rozbočovač RX
- 3 Pohon ventilu

- A min. OMY 3x1,5mm²
- B je-li pohon uzemněn tak min. OMY 3x0,5mm²,
není-li pohon uzemněn tak OMY 2x0,5mm²
- C min. OMY 5x1,0mm²

Max. počet připojených zařízení do jednoho rozbočovače RX:

- 3xLEO XL *nebo*
- 12x LEO S *nebo*
- 6x LEO L *nebo*

RX => ELiS C-W



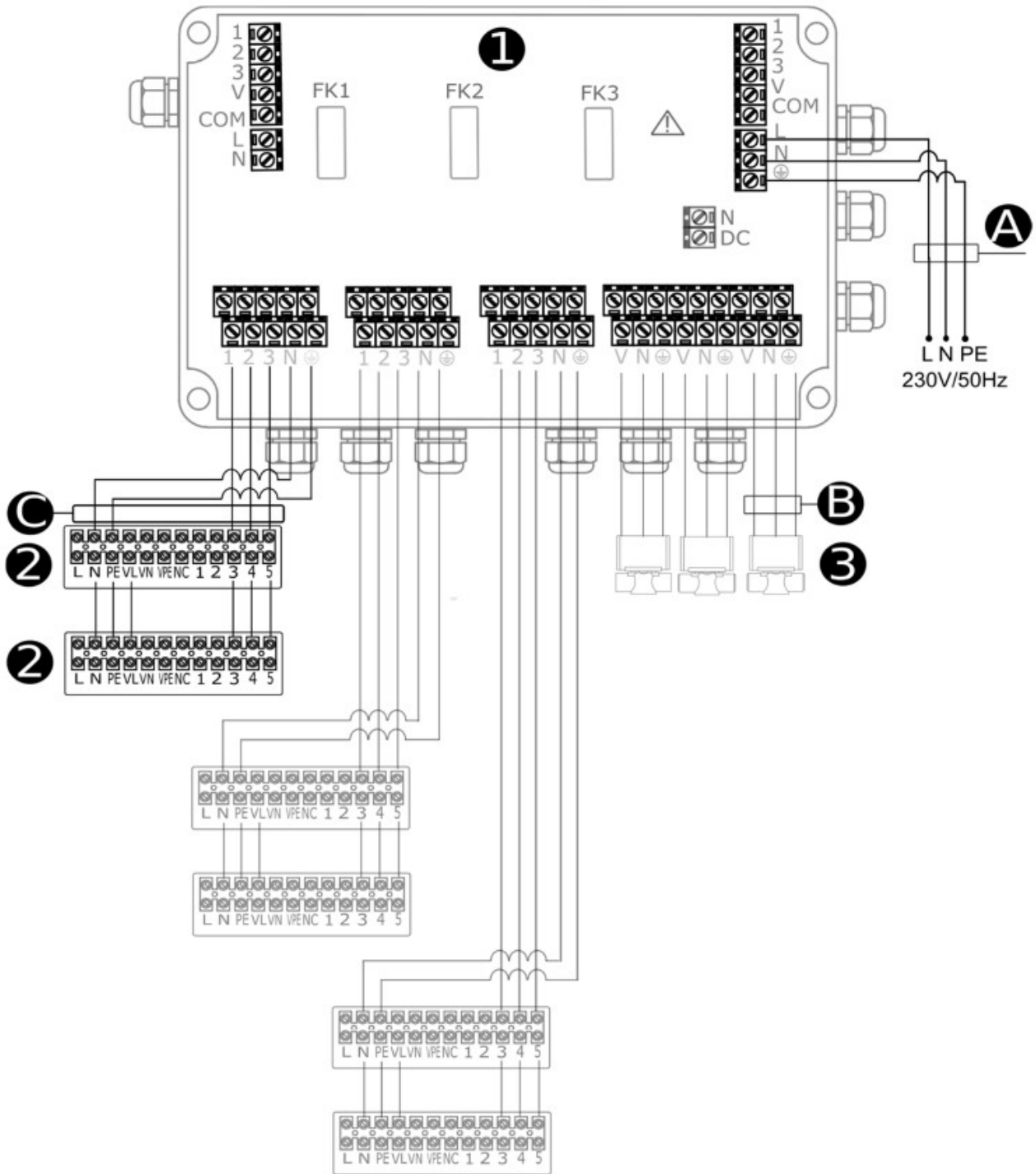
Vysvětlivky:

- 1 Rozbočovač RX
- 2 Dveřní clona ELiS C-W
- 3 Pohon ventilu

Max. počet připojených zařízení do jednoho rozbočovače RX:
- 6x ELiS C-W

- A min. OMY 3x1,5mm²
- B je-li pohon uzemněn tak min. OMY 3x0,5mm²,
není-li pohon uzemněn tak OMY 2x0,5mm²
- C min. OMY 5x1,0mm²

RX => ELiS T-W/N



Vysvětlivky:

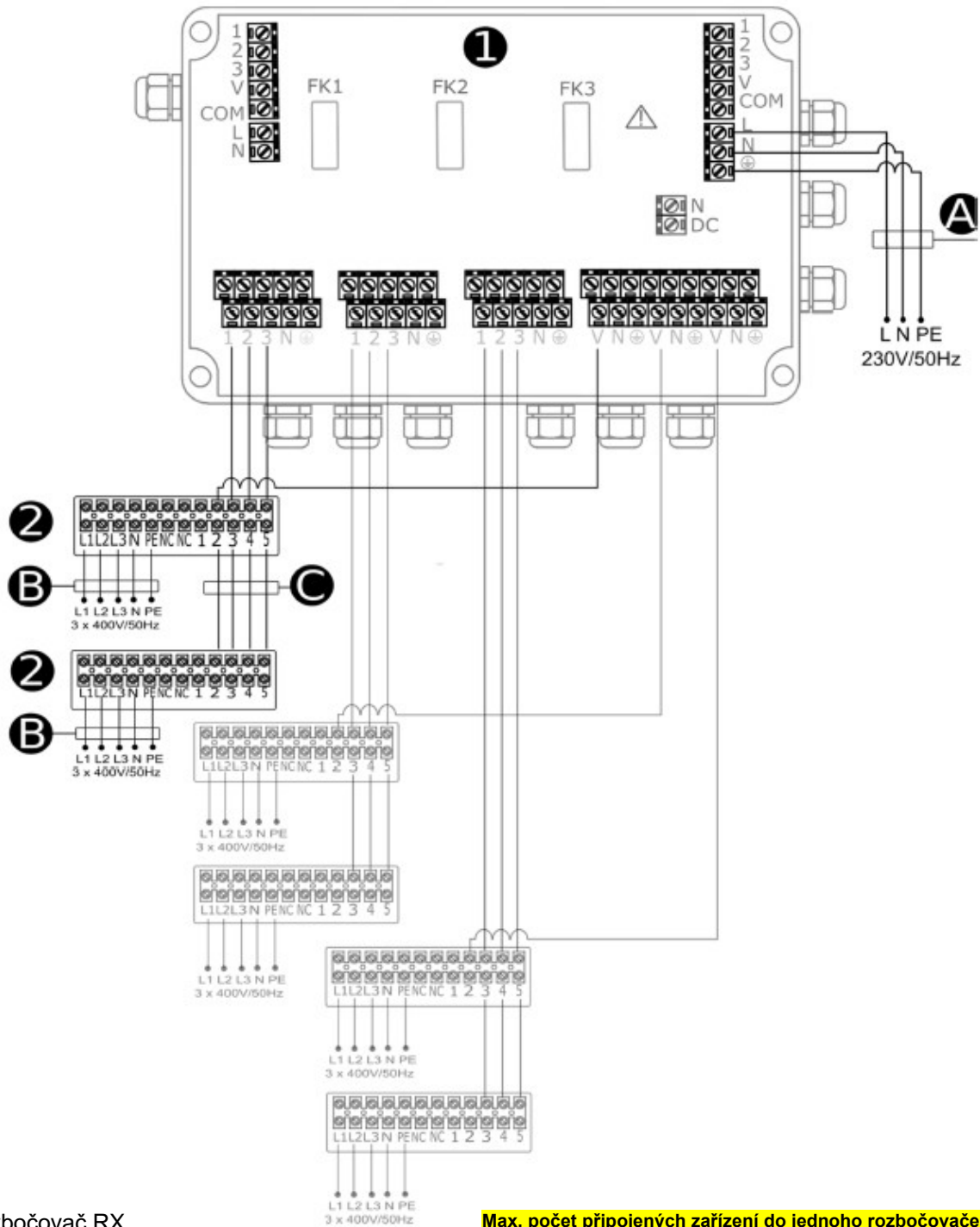
- 1 Rozbočovač RX
- 2 Dveřní clona ELiS T-W/N
- 3 Pohon ventilu

Max. počet připojených zařízení do jednoho rozbočovače RX:

- 6x ELiS T W/N

- A min. OMY 3x1,5mm²
- B je-li pohon uzemněn tak min. OMY 3x0,5mm²,
není-li pohon uzemněn tak OMY 2x0,5mm²
- C min. OMY 5x1,0mm²

RX => ELiS T-E



Vysvětlivky:

- 1 Rozbočovač RX
- 2 Dveřní clona ELiS T-E
- A min. OMY 3x1,5mm²
- B min. OMY 5x4,0mm²
- C min. OMY 4x1,0mm²

Max. počet připojených zařízení do jednoho rozbočovače RX:
- 6x ELiS T E

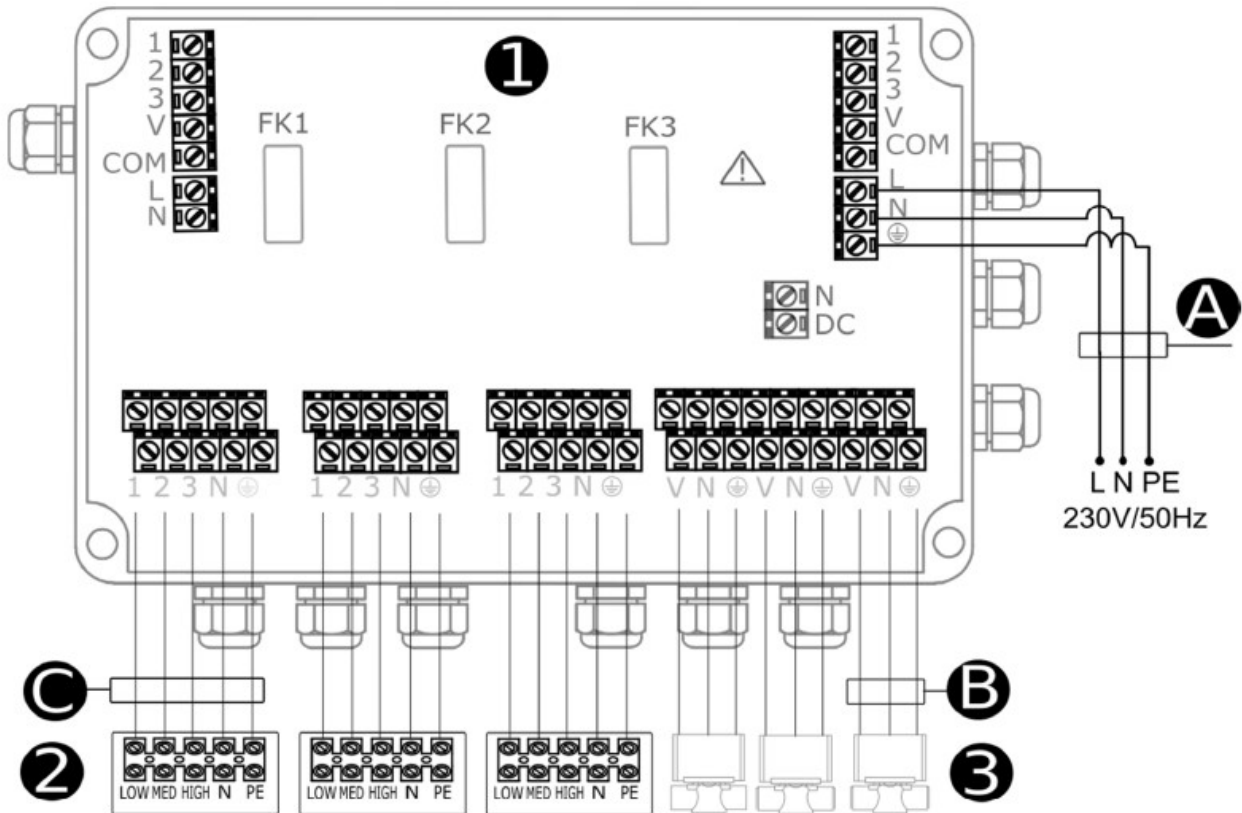
POZOR!! Doběh ventilátoru nutný pro ochlazení topného tělesa je nutno řešit použitím regulace s driverem DRV-ELiS (viz výše) a nastavením DIP4=OFF u SW3 na driveru!!!



Napájení driveru DRV-ELiS i rozbočovače RX MUSÍ být ze stejné fáze, stejného jističe a chrániče !!!

Napájení ELiS-T-E i rozbočovače RX MUSÍ být ze stejného chrániče !!!

RX => ELiS G-W/N



Vysvětlivky:

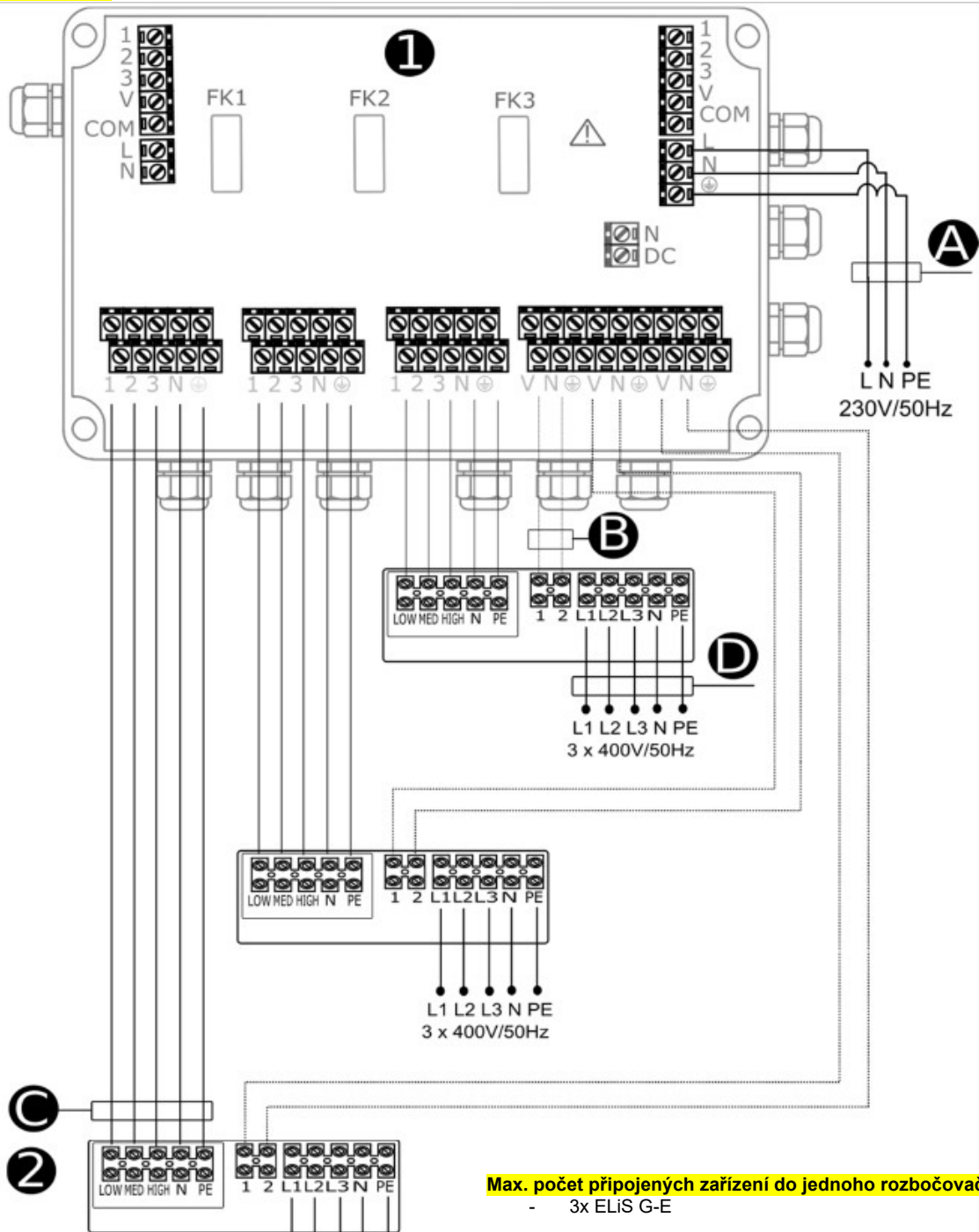
- 1 Rozbočovač RX
- 2 Dveřní clona ELiS G-W/N
- 3 Pohon ventilu

- A min. OMY 3x1,5mm²
- B je-li pohon uzemněn tak min. OMY 3x0,5mm²,
není-li pohon uzemněn tak OMY 2x0,5mm²
- C min. OMY 5x1,5mm²

Max. počet připojených zařízení do jednoho rozbočovače RX:

- 3x ELiS G W/N

RX => ELiS G-E



Max. počet připojených zařízení do jednoho rozbočovače RX:
- 3x ELiS G-E

Vysvětlivky:

- 1 Rozbočovač RX
- 2 Dveřní clona ELiS G-E

- A min. OMY 3x1,5mm²
- B min. OMY 2x1,0mm²
- C min. OMY 5x1,5mm²
- D min. OMY 5x4,0mm² pro ELiS G-E-150; OMY 5x6,0mm² pro ELiS G-E-200

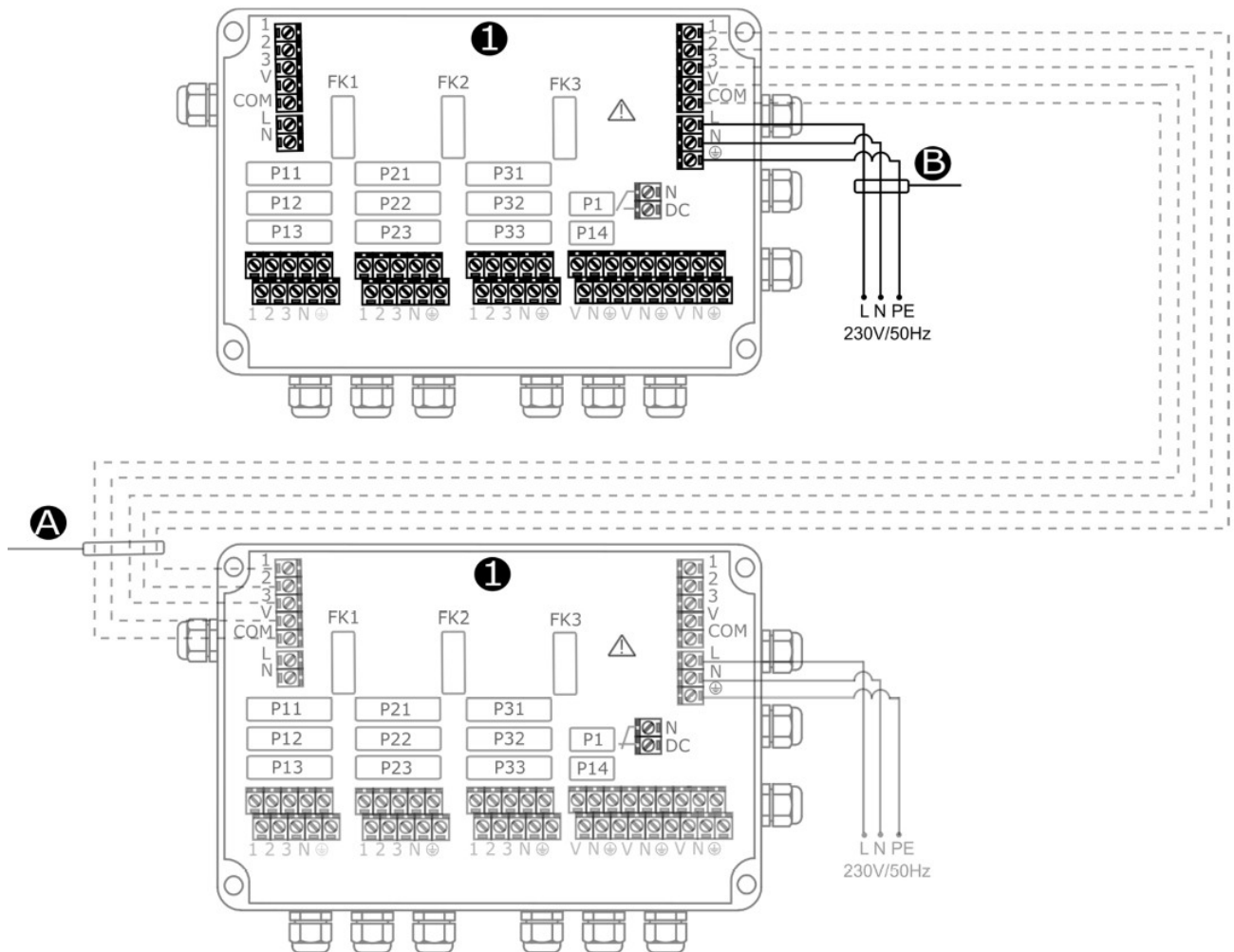
POZOR!! Doběh ventilátoru nutný pro dochlazení topného tělesa je nutno řešit použitím regulace s driverem DRV-ELiS (viz výše) a nastavením DIP4=OFF u SW3 na driveru!!!



Napájení driveru DRV-ELiS i rozbočovače RX MUSÍ být ze stejné fáze, stejného jističe a chrániče !!!
Napájení ELiS-G-E i rozbočovače RX MUSÍ být ze stejného chrániče !!!

Zapojení více rozbočovačů RX :

RX => RX



Vysvětlivky:

1 Rozbočovač RX

A min. OMY 5x1,0mm²

B min. OMY 3x1,5mm²

V případě použití více rozbočovačů RX se dveřní kontakt zapojuje vždy pouze do prvního rozbočovače RX.

U ostatních rozbočovačů musí být kontakty DC-N vždy spojeny.

V případě, že se dveřní kontakt nezapojuje do rozbočovače RX nebo se nepoužije vůbec, musí být u prvního rozbočovače kontakty DC-N rozpojeny!



Napájení všech rozbočovačů RX včetně všech připojených komponent na straně řídicího signálu (DRV-ELiS, T-Box) MUSÍ být ze stejné fáze, stejného jističe a chrániče !!!

Pravidla pro uvedení do provozu

Uvedení do provozu

- Před připojením zařízení na elektrickou síť zkontrolujte správnost připojení napájení a regulace. Zapojení musí být provedeno v souladu s platnou legislativou a dokumentací.
- Před uvedením do provozu zkontrolujte elektrický přívod a jeho soulad s parametry zařízení.
- Elektrický přívod musí být vybaven příslušnou ochranou proti přetížení a zkratu.
- **Mějte na paměti, že regulovaná zařízení musí být obvykle uzemněna!!!**

Provoz a údržba zařízení

- Zařízení je konstruováno pro provoz uvnitř budov tedy při teplotách $>+0^{\circ}\text{C}$.
Při teplotách pod bodem mrazu může dojít ke vzniku námrazy v zařízení a následně k jeho zničení
- Nikdy nepoužívejte žádné části zařízení pro odkládání nebo upevňování předmětů.
- Při provádění všech prací vyjma testu funkčnosti, musí být zařízení odpojeno od elektrické sítě.
- V případě vzniku poruchy na zařízení jej neprodleně vypněte a bez zbytečného odkladu odpojte od elektrické sítě.
- Je zakázáno provádět jakékoliv neschválené úpravy na zařízení. Jakákoliv úprava zařízení bez jejího předchozího písemného schválení má za následek ztrátu všech záruk.
- Je doporučeno provádět pravidelnou kontrolu funkce zařízení dvakrát za rok, vždy však minimálně před topnou sezónou.
- Mějte na paměti, že pracujete s elektrickým zařízením, které podléhá pravidelným kontrolám. Kontroly proto provádějte v souladu s předpisy platnými v místě instalace.



Je zakázáno používat jakkoliv poškozené zařízení. Výrobce ani prodejce neodpovídají za žádné škody způsobené provozováním poškozeného zařízení.



Omezená záruka

Nerespektování doporučení uvedených v tomto dokumentu a v ostatních souvisejících dokumentech nebo obecně platných nařízeních bude mít za následek při případném poškození zařízení ztrátu záruky.